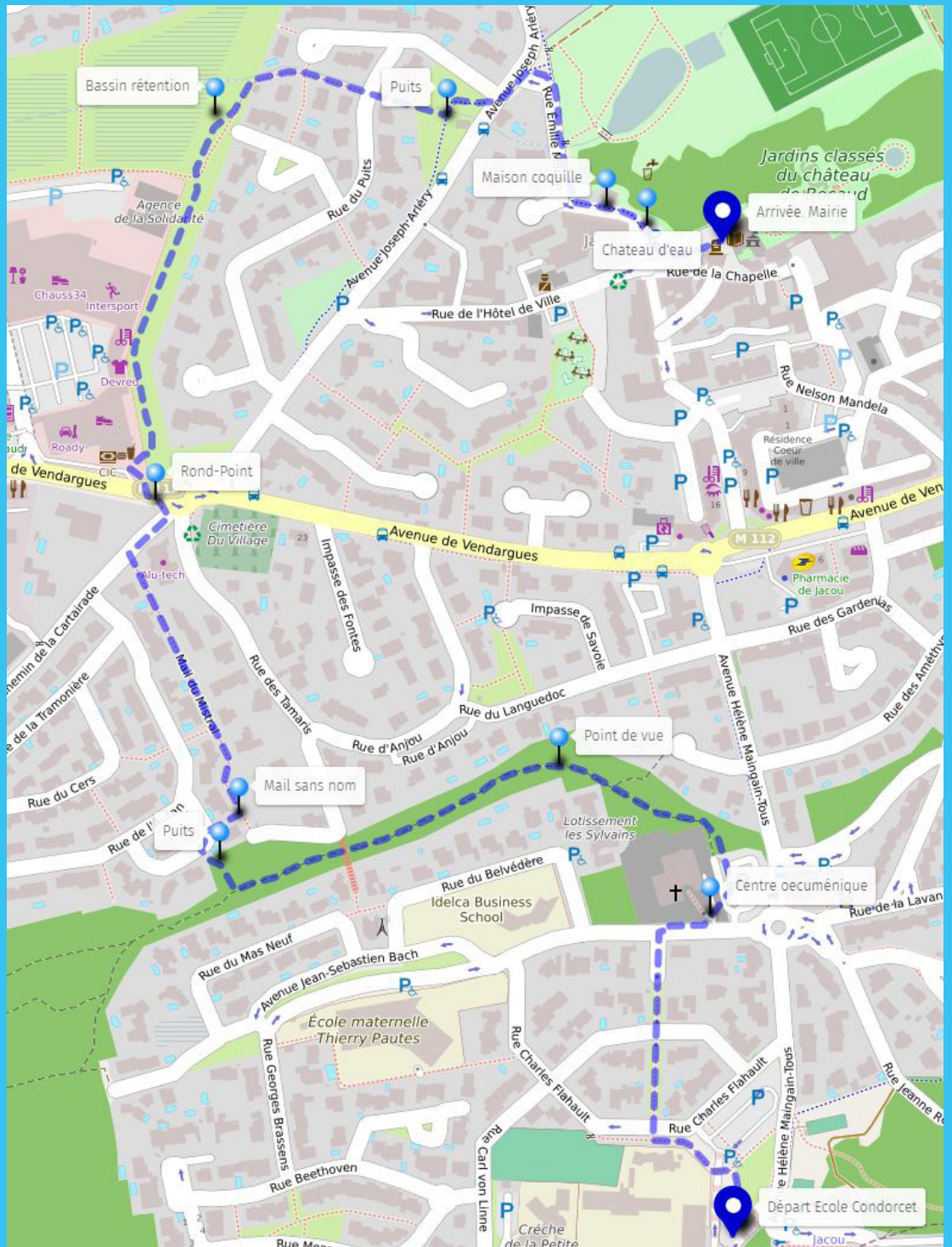


# CHEMINS

## DE TRAVERSE

2 KM

# PARCOURS BLEU



# DESCRIPTION DU TRAJET

Départ devant l'école élémentaire **Condorcet**.

Depuis la place des écoles, passer devant le centre de loisirs **Dolto**. Puis traverser pour emprunter le mail de l'**Abbé Coste**. Se diriger vers le centre œcuménique et le contourner par la droite pour rejoindre le chemin qui parcourt la pinède. Traverser les escaliers et continuer une vingtaine de mètres, puis tourner à droite pour rejoindre la rue du Miéjour. Prendre à droite pour rejoindre le mail du Mistral, que l'on descend (vers la gauche). Au bout du mail, prendre à gauche pour rejoindre le rond-point. Traverser vers le centre commercial, et prendre à droite le « chemin de désir » qui s'est tracé dans l'herbe, puis longer le centre commercial. A l'arrivée au ruisseau La Ribeyrolle, prendre à droite. Suivre le ruisseau pour rejoindre l'entrée du Parc Bocaud. Enfin remonter la rue Emilie Moulin jusqu'à la Place Frédéric Mistral.

Arrivée devant la médiathèque et mairie.

## Les connaissez-vous ?



### **Nicolas de Condorcet (1743 – 1794)**

Mathématicien, philosophe et homme politique français, défenseur des droits humains et des minorités.

### **Françoise Dolto (1908 – 1988)**

Pédiatre et psychanalyste française, militante de la cause des enfants.

### **L'Abbé Hippolyte Coste (1858 – 1924)**

Curé et botaniste français, auteur de l'ouvrage de référence « La Flore de France » qui répertorie près de 5000 spécimens.

## Quelques anecdotes sur notre village

### Les 3 cloches du centre œcuménique

Elles ont toutes une origine différente. La première cloche provient d'une église de Sète qui a été démolie. Elle a sonné pour la première fois en 1991. La deuxième et la troisième ont été installées en même temps, à l'occasion des 10 ans du centre œcuménique. L'une vient du temple de Montaren (Gard), l'autre a été financée par les dons de la population.

Les notes produites par les cloches sont sol, si bémol et ré.

Les aviez-vous reconnues ?

### Les statues du jumelage

Situées sur le rond-point de Sernancelhe depuis mai 1999, les statues de la fontaine sont l'œuvre du sculpteur Xico Lucena, né dans la commune de Sernancelhe (Portugal), notre ville jumelle. Elles ont été sculptées dans le granit de Sernancelhe. Une réplique plus grande se trouve « Place de Jacou » à Sernancelhe. Ces statues symbolisent l'union entre nos deux communes.



### Puits des Bordes

Auparavant propriété de M. Maingain-Tous, le puits alimentait le réseau de distribution de l'eau potable du village jusqu'à la construction du nouveau quartier des « Chalandonnettes » en 1971.

# QUESTIONS



## • Question 1 : Centre œcuménique

Qu'est-ce qu'un Centre œcuménique ? Quand a été inauguré celui de Jacou ?

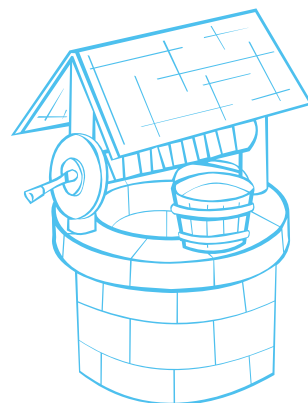
## • Question 2 : Point de vue

Repérez les éléments remarquables du paysage (Pic Saint Loup, Eglise de Teyran, ancienne mairie, château de Bocaud). Comparez la vue au paysage dessiné par Jean-Marie Amelin dans les années 1820.



## • Question 3 : Puits

Estimez la profondeur de l'eau.



• **Question 4 : chemin sans nom**

Quel nom serait le plus adapté pour ce petit chemin :

1) mail du rubis 2) mail des coquelicots 3) mail du zéphyr

• **Question 5 : Rond-Point**

Quel est le nom de ce rond-point ?

• **Question 6 : Bassin**

A quoi sert l'espace situé à gauche du chemin ? Pourquoi y a-t-on planté des peupliers ?

• **Question 7 : Maison**

Que trouve-t-on dans ce bâtiment qui appartient à la commune ?  
(indice : trouver le nom de la rue la plus proche...).

• **Question 8 : Entrée parc Bocaud**

Quel est le nom officiel du « Parc Bocaud » ?

• **Question 9 : Maison de la Coquille**

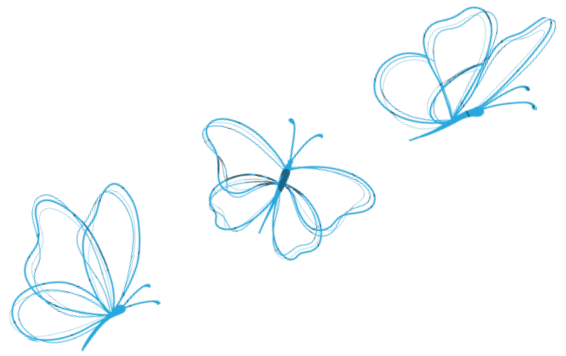
Pourquoi cette maison porte-t-elle ce nom ?



• **Question 10 : Château d'eau**

Estimer la contenance du réservoir situé au-dessus du lavoir.

# BIODIVERSITÉ



1 point de bonus pour chaque espèce végétale ou animale prise en photo.

## Espèces d'arbres et arbustes visibles sur le parcours

- Photinia
- Olivier
- Cyprès
- Pins
- Chêne blanc
- Chêne vert
- Figuier
- Lavande
- Arbousier
- Savonnier
- Peuplier



Photinia

Savonnier

Arbousier



## Espèces d'animaux que vous pouvez rencontrer

Chardonneret élégant



Mésange



- Ecureuil Roux
- Sanglier
- Chardonneret élégant
- Mésange
- Perruche à Collier
- Huppe Fasciée

Huppe Fasciée



Perruche à Collier

## iNaturalist

Pendant vos balades à Jacou, n'hésitez pas à prendre en photo les arbres, arbustes, plantes et animaux que vous croisez sur votre chemin. Si vous disposez de l'application iNaturalist sur votre smartphone, vous pouvez y charger vos photos. Elles alimenteront automatiquement le groupe de Jacou, et vous participerez ainsi à l'inventaire de la biodiversité communale.



# RÉPONSES

Q1 : A Jacou, le centre œcuménique est le lieu de culte commun pour les croyants catholiques et protestants. Inauguré en 1991.

Q2 : Sur cette vue, on peut penser que l'artiste Jean-Marie Amelin a pris la liberté de placer le Pic Saint-Loup à droite du village de Teyran. Il s'agit en réalité de la colline de la Suque, le Pic Saint-Loup étant visible partiellement tout à gauche du dessin.

Q4 : Toutes les rues de ce quartier portent des noms de vent. Parmi les trois propositions, le mail du zéphyr (vent doux et agréable) serait sans doute le plus adapté:

Q5 : C'est le rond-point Léon Blum.

Q6 : Il s'agit d'un bassin de rétention qui se remplit en cas de forte pluie et évite ainsi les inondations dans le quartier. On y a planté des peupliers car ce sont des arbres qui aiment l'eau.

Q7 : La maison abrite un puits qui sert aujourd'hui à arroser des espaces communaux.

Q8 : Le parc Bocaud s'appelle l'espace Jean-Marcel Castet, maire de Jacou de 1989 à 2011.

Q9 : La maison de la Coquille est située au-dessus de la grotte de la Coquille, ou grotte ornée, que vous pouvez admirer en vous promenant dans le parc.

Q10 : Ce réservoir de 100 m<sup>3</sup> n'est plus utilisé depuis l'arrivée de l'eau courante dans les maisons de Jacou dans les années 1960.